

# MAJANDUSAASTA ARUANNE

**aruandeaasta algus:** 01.01.2016

**aruandeaasta lõpp:** 31.12.2016

**nimi:** mittetulundusühing Saaremaa Lasterikaste Perede Ühendus

**registrikood:** 80090566

**tänava/talu nimi,** Sepatalu

**maja ja korteri number:**

**küla:** Jõeempa küla

**vald:** Lääne-Saare vald

**maakond:** Saare maakond

**postisihnumber:** 93844

**telefon:** +372 5286107

**e-posti aadress:** saaremaa@lasterikkad.ee

**veebilehe aadress:** www.lasterikkad.ee/saaremaa

## Sisukord

Tegevusaruanne	3
Raamatupidamise aastaaruanne	8
Bilanss	8
Tulemiaruanne	9
Rahavoogude aruanne	10
Netovara muutuste aruanne	11
Raamatupidamise aastaaruande lisad	12
Lisa 1 Arvestuspõhimõtted	12
Lisa 2 Tööjõukulud	12
Lisa 3 Seotud osapooled	12
Aruande allkirjad	13

# MTÜ SAAREMAA LASTERIKASTE PEREDE ÜHENDUS 2016.A. TEGEVUSARUANNE

Mittetulundusühing nimega Saaremaa Lasterikaste Perede Ühendus (SLPÜ) on 24. aprillil 1999. aastal registreeritud MTÜ Saaremaa Pereklubi õigusjärglane ja tema asukohaks on Saaremaa, Eesti Vabariik.



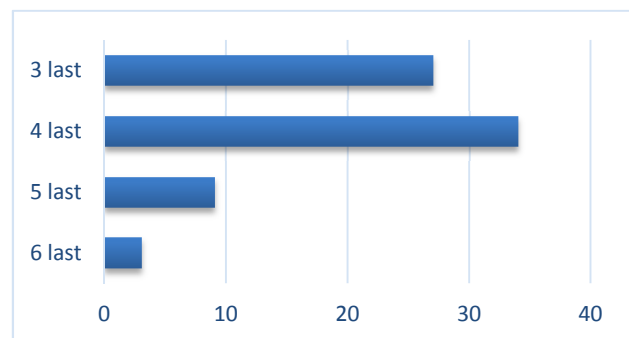
SLPÜ kuulub MTÜ Eesti Lasterikaste Perede Liidu (ELPL) koosseisu.

ELPLi põhieesmärk on lasterikaste perede väärtustamine ja kaitsmine, nende tegeliku olukorra uurimine ja analüüsimine ning lahendustele kaasaaitamine riiklike ja ühiskondlike organisatsioonide abil. ELPL osaleb õigusaktide väljatöötamises ja rakendamises ning arendab lasterikaste perede organisatsioonide ühistegevust. Organisatsiooni kuulub 19 ühendust, kes koondavad enda alla pered, kus lapsi kasvamas neli ja enam. Liikmesorganisatsioonides on kokku 1518 neli ja enama lapsega peret.

Ühingu eesmärgiks on lasterikaste perede väärtustamine, ühishuvide kaitsmine ja esindamine; perede aineliste vahendite ja finantsiliste toetuste hankimine; eetiliste ja esteetiliste väärtuste propageerimine nende edasiandmine lastele; põlvkondade kultuurilise järjepidevuse säilitamine ja eestluse kindlustamine; lasterikaste perede tervislike eluviisidele, loovuse arendamisele, silmaringi laiendamise kaasaaitamine võimaluste piires; sidemete arendamine teiste organisatsioonidega.

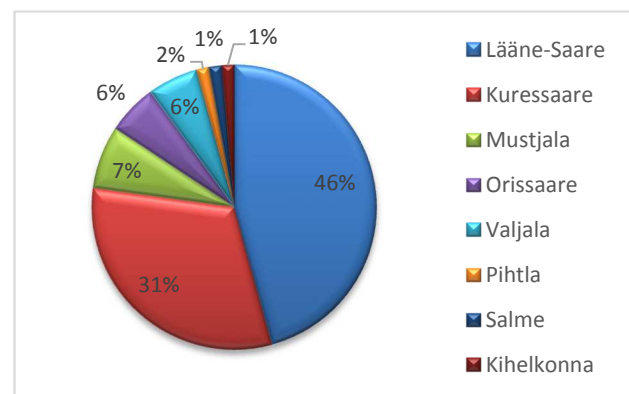
2016. aasta seisuga kuulus ühendusse  
73 perekonda ja 2 toetajaliiget, kellest:

- 3 oli 6 lapselise pere esindajat;
- 9 oli 5 lapselise pere esindajat;
- 34 oli 4 lapselise pere esindajat;
- 27 oli 3 lapselise pere esindajat.



Elukoha järgi jagunesid ühenduse liikmed järgmiselt:

- Lääne-Saare vald 32 liiget;
- Kuressaare linn 22 liiget;
- Mustjala vald 5 liiget;
- Leisi vald 5 liiget;
- Orissaare vald 4 liiget;
- Valjala vald 4 liiget;
- Pihla, Salme, Kihelkonna kõigis vallas 1 liige.



2016. a läbi viidud rahuolu küsitluse põhjal kuuluvad pered ühendusse erinevatel põhjustel:

- ELPL Perekaardi võimalused
  - Ühtekuuluvustunne, kohtumine teiste peredega
  - Osaleda väljasõitudel ja ühisüritustel
  - Saada infot toetuste ja võimaluste kohta
- Vastanute ootused ühenduse astumisel on realiseerunud.

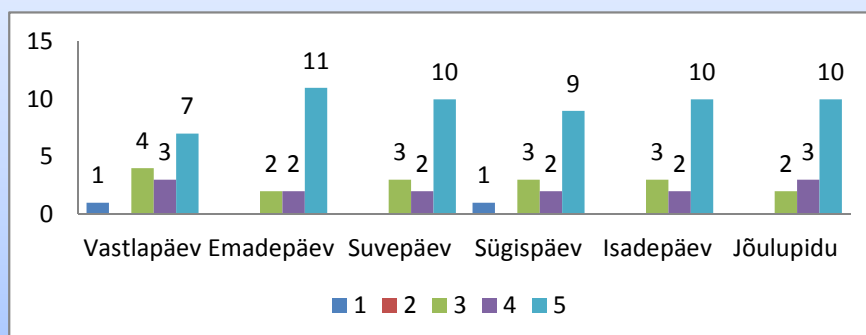
Ühisüritused, väljasõidud, koostegemised on ühenduse väga olulised tegemised. Tegevuste elluviimisel laiendatakse sihtrühma vaba aja veetmise ja arenemise võimalusi, suurendatakse vähekindlustatud suurperede ühiskondlikku staatust, ühingu liikmete koostöö tegemist, suhtlemisoskust, üksteise tundmaõppimist, ühistegevustes osalemist. Tänu sellele on tulemuseks tugev ja toimiv perede ühendus, suureneb enesega hästi toime tulevate perede arv, kelle järeltulijad saavad tulevikus endaga hästi hakkama. Tugevad, ennast väärtustavad ja lugupidavad inimesed on ka aktiivsed kodanikud, kes soovivad osaleda avalike asjade arutamisel ja otsustamisel.

2016. aastal korraldas ühendus oma liikmetele järgmised üritused:

1. Vastlapäev koos Olafiga Kärla spordihallis, 67 osalejat 13. perest.
2. Estonia Teatri etendus „Karlsson Katuselt“, 50 osalejat 15. perest.
3. Emadepäeva üritus „Emad ja tütreid“ koostöös Swedbangaga, 67 osalejat 25. perest.
4. Tallinna Lennusadama külastus, 46 osalejat 13. perest.
5. Suvepäev Lümända lubjapargi külastamisega ja ühisüritustega Leedri külas, 78 osalejat 15. perest.
6. Sügispäev koos Koigi raba ja Rautsi talu külastusega, 46 osalejat 12. perest.
7. Isadepäeva üritus „Isad ja Pojad“, 46 osalejat 17. perest.
8. Tallinna Energia avastuskeskuse külastus, 54 osalejat 13. perest.
9. Jõulupidu Saaremaa SPA hotellis Meri, 230 osalejat 45. perest.



2016. a läbi viidud rahuoluküsitluse põhjal hindavad pered oma üritusi kõrgelt.



Eesti Lasterikaste Perede Liit (ELPL) korraldab traditsioonilise üritusi, mida ühendus vahendab liikmetele ja organiseerib transpordi:

1. Eesti Lasterikaste Perede Liidu XX sünnipäev Pärnu teatris „Endla“, 27 osalejat
2. Suurperepäev Vembu-Tembumaal, 100 osalejat 23. perest.
3. Suvekool Lääne-Virumaal, 24 osalejat 4. perest.
4. Lottemaa perepäev, 79 osalejat 20. perest.

Eelmise aasta üldkoosolekul võeti vastu ühenduse arengukava aastateks 2016-2020.

SLPÜ missioon

lasterikaste perede väärtustamine, ühishuvide kaitsmine ja esindamine Saaremaal.

SLPÜ visioon

olla avalikkusele nähtav, tugev ja tegus lasterikaste peresid ühendav ühendus Saaremaal.

Eesmärgid 2016-2020

tagada organisatsiooni püsimine ja areng

olla tegus ELPL liikmesorganisatsioon

pakkuda liikmesperedele mitmekülgseid suhtlemis- ja arenemisvõimalusi

võimalusel aidata kaasa perede toimetulekule

Kevad 2016 pälvis ühendus vabatahtliku sõbra märgise. Vabatahtliku sõbra märk on kvaliteedimärgis, mis tunnustab vabatahtlike kaasamise head taset. Märki saamiseks tuli osaleda sõbra arendusprogrammis, vabatahtlike kaasamine põhjalikult läbi mõelda ning vabatahtlik tegevus korraldada kooskõlas hea tavaga. Vabatahtliku värava kaudu tegi Tallinna Ülikooli sotsiaaltöö II kursuse tudeng vabatahtliku tegevuse praktikumi ajavahemikul 26.09-30.11, kokku 65 tundi, mille raames oli osaline organisatsiooni igapäevatoos, viis ellu uue algatuse ning osales ühenduse jõulupeo organiseerimisel ja läbiviimisel. Peale praktikumi lõppu jätkas osalemist vabatahtlikuna ühenduste tegemistes.

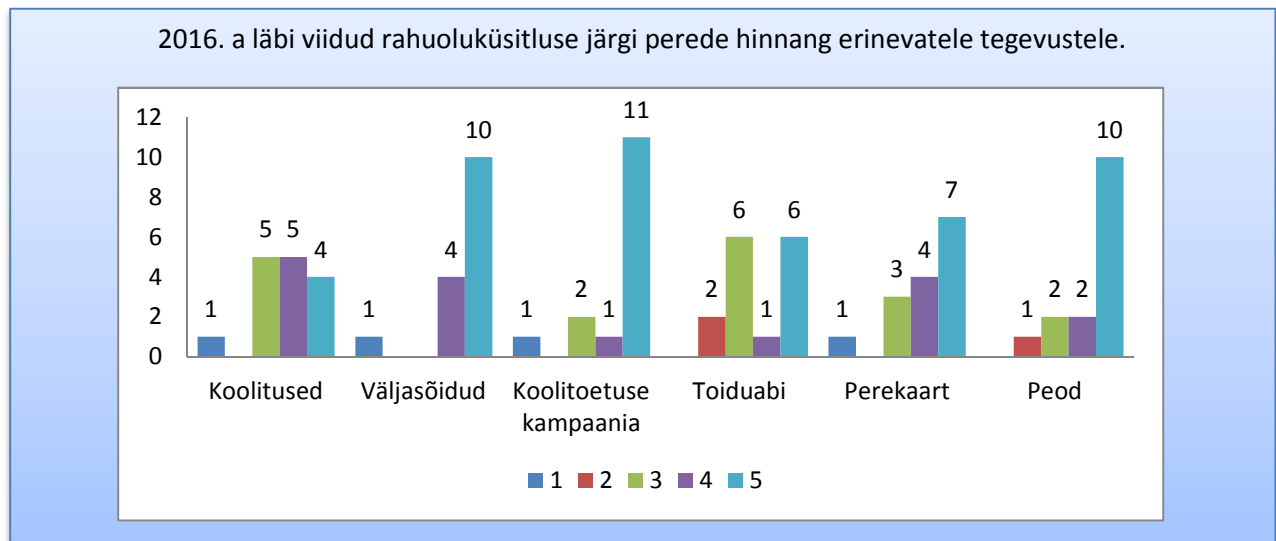


„Lapsed Kooli“ ettevõtmine oli Saaremaal väga edukas, Saare selveris koguti 2360 ühikut koolitarneteid, mis oli teine tulemus kauplustes kogutud annetuste arvestuses. Kampaniat toetas Lions liikumine. Fraktsioonitoetus võimaldas soetada kõikidele soovi avaldunud liikmesperede lastele kvaliteetsed koolikotid. Kokku sai koolikampaniast osa 50 peret. Koolitarnete kogumisel on oluline osa vabatahtlikel, kes jagavad infot ja aitavad koguda

koolitarbeid, kokku oli abiks 24 vabatahtlikku Saaremaa Kodukandist, Kodutütarde liikumisest, ühenduse enda liikmete ja aktiivsete kodanike seast.

Koostöös ELPL- i ja SA Väärtustades elu toimus 25-27.11 PREP paarisuhte koolitus, kus osalesid lasterikka pere vanemad, mis aitas aru saada ja tegeleda paarisuhtega nii, et see, mil moel partnerid teineteisega käituvad, kuidas omavahel suhtlevad ja millised on nende hoiakud kooselu suhtes, on mallid, mida saab muuta või parandada.

Jõulude eel said 13 ühenduse peret Toidupanga kaudua toidupaki. Kohalikud omavalitsused lähtuvad toiduabi jagamisel toimetuleku piirist. Suureperede seas on ka neid peresid, kelle sissetulek on suurem kui kehtestatud toimetuleku piir, kuid abi kuluks hädasti ära, kuna väljaminekud on suured.



Saaremaa lasterikkad on esindatud Eesti Lasterikaste Perede Liidu projektis „Hüpe liikmesorganisatsiooni koduhoovi“, mille eesmärk on suurendada liikmesorganisatsioonide tegevusvõimekust. Projekti lõpptähtaeg on kevad 2017.

Projekti raames toimuvad maakondlike ühenduste vahel kohtumised ja arutelu, mille raames tuleb teha põhjalikke kodutöid ja analüüse. Eesmärk on teada saada, kus on maakondlike ühenduste probleemkohad, kuidas saavad oma tegemistega hakkama juhatused, kas nende töö on tulemuslik ja millist tagasisidet ühendusele annavad organisatsiooni kuuluvad liikmed. Projektis osalemine on aeganõudev ja tuleb teha põhjalikku analüüsi, kuid kindlasti on see vajalik selleks, et ühendused saaksid paremaks, osavamaks, liikmetele orienteeritumaks ning liikmete soovidest lähtuvaks.

Ühendus on põhikirjaga seatud eesmärged täitnud liikmetasudest, ELPL poolt eraldatud toetustest, saadud annetustest ning ürituste osalustasudest, omavalitsuset toetustest, SOL tegevustoetus, fraktsioonitoetus. Kogu ühenduse tegevus toimub vabatahtliku töö alusel, palgalisi töötajaid ühendusel ei ole. Samuti puuduvad ühendusel ruumide kulud. Kõik tegevused on viidud ellu rahaliste vahendite olemasolul.

Ühingu igapäevast tegevust juhib ja esindab juhatus, kuhu kuulub 5 liiget. Ühenduse töö korraldamiseks toimusid igakuiselt, v.a juuli ja detsember, avalikud juhatuse koosolekud, kus on võimalik osaleda, kaasa mõelda ja tegutseda kõikidel liikmetel.

2017. aastal on Saaremaa ühendusel au ja suur vastutus ajavahemikus 14-16.7.2017 läbi viia Suvekool. Suvekooli näol on tegemist ELPL kuuluvate perede aasta ühe tippündmusega, mis suurendab perede sotsiaalset aktiivsust ning arendab suhtevõrgustikku. Suvekooli ajal pööratakse tähelepanu just piirkondlikule eripärale, kogukonna pärandkultuurile ja kohatunnetusele. Kokku oodatakse Suvekooli ligi 700 inimest erinevatest suurperede ühendustest üle Eesti.



Ingrid Leemet  
Juhatusesimees

## Raamatupidamise aastaaruanne

### Bilanss

(eurodes)

	31.12.2016	31.12.2015
Varad		
Käibevarad		
Raha	5 665	2 642
Nõuded ja ettemaksed	0	10
<b>Kokku käibevarad</b>	<b>5 665</b>	<b>2 652</b>
<b>Kokku varad</b>	<b>5 665</b>	<b>2 652</b>
Kohustised ja netovara		
Kohustised		
Lühiajalised kohustised		
Võlad ja ettemaksed	19	31
Eraldised	5 604	2 579
<b>Kokku lühiajalised kohustised</b>	<b>5 623</b>	<b>2 610</b>
<b>Kokku kohustised</b>	<b>5 623</b>	<b>2 610</b>
Netovara		
Eelmiste perioodide akumulieeritud tulem	42	42
<b>Kokku netovara</b>	<b>42</b>	<b>42</b>
<b>Kokku kohustised ja netovara</b>	<b>5 665</b>	<b>2 652</b>



## Tulemiaruanne

(eurodes)

	2016	2015
Tulud		
Liikmetelt saadud tasud	4 666	2 940
Annetused ja toetused	6 596	3 792
Tulu ettevõtlusest	500	25
<b>Kokku tulud</b>	<b>11 762</b>	<b>6 757</b>
Kulud		
Sihotstarbeliselt finantseeritud projektide otsesed kulud	-8 624	-5 913
Jagatud annetused ja toetused	-2 152	-69
Mitmesugused tegevuskulud	-834	-775
Muud kulud	-152	0
<b>Kokku kulud</b>	<b>-11 762</b>	<b>-6 757</b>
<b>Põhitegevuse tulem</b>	<b>0</b>	<b>0</b>
<b>Aruandeaasta tulem</b>	<b>0</b>	<b>0</b>

## Rahavoogude aruanne

(eurodes)

	2016	2015
Rahavood põhitegevusest		
Liikmetelt laekunud tasud	5 741	3 488
Laekunud annetused ja toetused	1 742	3 792
Laekumised kaupade müügist ja teenuste osutamisest	500	147
Väljamaksed tarnijatele kaupade ja teenuste eest	-11 765	-7 360
Laekumised sihtotstarbelistest tasudest, annetustest, toetustest	6 805	959
<b>Kokku rahavood põhitegevusest</b>	<b>3 023</b>	<b>1 026</b>
<b>Kokku rahavood</b>	<b>3 023</b>	<b>1 026</b>
Raha ja raha ekvivalendid perioodi alguses	2 642	1 616
<b>Raha ja raha ekvivalentide muutus</b>	<b>3 023</b>	<b>1 026</b>
Raha ja raha ekvivalendid perioodi lõpus	5 665	2 642

## Netovara muutuste aruanne

(eurodes)

			Kokku netovara
	Sihtkapital/Osakapital nimiväärtuses	Akumuleeritud tulem	
<b>31.12.2014</b>	0	42	42
Aruandeaasta tulem	0		0
<b>31.12.2015</b>	0	42	42
Aruandeaasta tulem	0		0
<b>31.12.2016</b>	0	42	42

## Raamatupidamise aastaaruande lisad

### Lisa 1 Arvestuspõhimõtted

#### Üldine informatsioon

Mittetulundusühingu Saaremaa Lasterikaste Perede Ühenduse tegevuse eesmärk on tugev ja terve suurpere, paljulapselistele peredele ainelistel vahendite hankimise ja ratsionaalsele kasutamisele kaasaaitamisele. MTÜ Saaremaa Lasterikaste Perede Ühenduse 2015. a. raamatupidamise aastaaruanne on koostatud lähtudes Eesti Vabariigi Raamatupidamise seadusest ja heast raamatupidamise tavast. Ühendus on jätkuvalt tegutsev ning tegevuse tulemust ja finantsseisundit on kajastatud õigesti ja õiglaselt.

#### BILANSS

Rahalised vahendid on bilansis kajastatud õiglasel väärtusel.

Seotud isikud on juhatus ja reviidid, nendega ostu-müügitehinguid tehtud ei ole.

#### Raha

Rahalised vahendid hoitakse pangas arvelduskontol .

Mittetulundusühing vastutab sularaha säilimise eest juhatuse 1 liige.

Liikmetasud tasutakse MTÜ liikmete poolt sularahata arvelduste korras.

#### Annetused ja toetused

Tulu saadud annetustest ja toetustest põhiliste annetajate rühmade ja annetuste liikide kaupa (tuues eraldi välja riigieelarvest saadud ning sihtotstarbelised annetused ja toetused)

### Lisa 2 Tööjõukulud

(eurodes)

Palgalisi töötajaid MTÜ-s ei ole .

### Lisa 3 Seotud osapooled

(eurodes)

Liikmete arv majandusaasta lõpu seisuga	31.12.2016	31.12.2015
Füüsilisest isikust liikmete arv	79	76